



Ministère de l'Élevage

DOSSIER DE PRESSE

Bilan 2025 – 2026

Campagne Nationale de Vaccination des Chiens contre la Rage



Guinée

SIMANDOU
2040



www.elevage.gov.gn



Ministère de l'élevage



Ministère de l'élevage

1.CONTEXTE ET JUSTIFICATION



La rage demeure l'une des zoonoses les plus graves en Guinée. Cette maladie virale, transmise principalement par morsure de chiens infectés, entraîne chaque année des décès humains, notamment chez les enfants. Bien que la rage soit évitable grâce à la vaccination, elle reste un problème important de santé publique dans de nombreux pays africains.

Afin de réduire l'impact de cette maladie, le Gouvernement guinéen, à travers le Ministère de l'Élevage et des Productions Animales, a renforcé depuis plusieurs années les actions de prévention, notamment par l'organisation de campagnes nationales de vaccination des chiens. Ces campagnes s'inscrivent dans la stratégie mondiale visant l'élimination de la rage transmise par les chiens à l'horizon 2030 et dans l'approche « Une Seule Santé », qui promeut la collaboration entre les secteurs de la santé animale, de la santé humaine et de l'environnement.

2. OBJECTIF DE LA CAMPAGNE

L'objectif principal de cette campagne était de contribuer à la réduction de la transmission de la rage en Guinée à travers la vaccination de masse des chiens, afin d'atteindre un niveau suffisant d'immunité collective dans la population canine. Plus spécifiquement, la campagne visait à renforcer la couverture vaccinale des chiens, améliorer la sensibilisation des populations sur la prévention de la rage, former les agents vaccinateurs aux techniques de vaccination et à l'utilisation des outils numériques de collecte des données, et assurer une meilleure documentation des résultats pour orienter les interventions futures.

3. MISE EN ŒUVRE DE LA CAMPAGNE

La campagne nationale de vaccination des chiens contre la rage - édition 2025-2026 a été organisée par la Direction Nationale des Services Vétérinaires (DNSV) avec l'appui de plusieurs partenaires techniques et financiers, notamment Mission Rabies, IRT, l'Organisation mondiale de la santé animale (OMSA) et la Banque mondiale à travers le projet PReSeS-AOC.

Elle s'est déroulée du 26 novembre 2025 au 2 février 2026 et a couvert les 33 préfectures du pays ainsi que les 13 communes de la ville de Conakry. La mise en œuvre de la campagne a reposé sur plusieurs étapes, notamment la formation des agents vaccinateurs, la distribution des vaccins et du matériel, le lancement officiel des activités, la vaccination sur le terrain et la supervision nationale.

Deux principales stratégies de vaccination ont été utilisées : la vaccination porte-à-porte pour atteindre les chiens détenus par les ménages et la vaccination en points fixes installés dans les quartiers, marchés et structures vétérinaires. Les équipes ont également procédé, lorsque cela était possible, à la capture et à la vaccination des chiens errants.



4. RÉSULTATS OBTENUS

Au total, **301 734** doses de vaccin antirabique ont été distribuées aux équipes de vaccination dans l'ensemble du pays. À l'issue de la campagne, **300 150** animaux ont été vaccinés, ce qui représente un taux national d'utilisation des vaccins de **99,48 %**.

Parmi les animaux vaccinés, les chiens représentent la grande majorité avec **276 453** animaux, soit plus de **92 %** des vaccinations, suivis des chats avec environ **6,9 %**. Cette répartition reflète l'orientation principale de la campagne vers la population canine, principal réservoir de la rage.

Les données collectées montrent également que la majorité des chiens vaccinés appartiennent à des propriétaires, mais qu'une proportion importante d'entre eux circule librement, ce qui peut favoriser la transmission de la maladie. Ces résultats confirment l'importance de maintenir des stratégies de vaccination adaptées pour atteindre efficacement tous les animaux.

5. DIFFICULTÉS RENCONTRÉE

Malgré les résultats encourageants, plusieurs difficultés ont été observées lors de la mise en œuvre de la campagne. Parmi celles-ci figurent la faible connectivité internet dans certaines zones rurales, qui a limité la transmission en temps réel des données de vaccination, ainsi que certaines difficultés d'utilisation de l'application numérique par quelques agents.

L'accès à certaines localités a également été rendu difficile par l'état des routes ou l'éloignement géographique. Dans certaines zones, la participation des propriétaires de chiens est restée limitée en raison d'une sensibilisation insuffisante. Par ailleurs, quelques cas de morsures ont été enregistrés chez les agents vaccinateurs au cours des opérations.

6. IMPACT SUR LA SITUATION ÉPIDÉMIOLOGIQUE

Les campagnes successives de vaccination canine commencent à produire des effets positifs sur la situation de la rage en Guinée. En effet, le nombre total de cas signalés est passé de 96 cas en 2024 à 51 cas en 2025, soit une réduction d'environ 47 %.

Cette évolution suggère que la vaccination canine contribue à réduire progressivement la transmission de la maladie. Toutefois, la persistance de certains cas humains souligne la nécessité de poursuivre et de renforcer les interventions de prévention.



7. PERSPECTIVES

Afin de consolider les progrès réalisés, plusieurs actions sont envisagées, notamment la réalisation d'enquêtes post-vaccinales pour évaluer la couverture vaccinale réelle, la mise en place d'activités de séromonitoring pour mesurer l'immunité des chiens vaccinés, le renforcement de la sensibilisation des populations et l'amélioration de la planification des campagnes futures.

La poursuite des campagnes annuelles de vaccination canine constitue également une priorité afin de maintenir un niveau élevé d'immunité dans la population canine.



8. CONCLUSION

Les résultats de cette campagne démontrent qu'une stratégie nationale coordonnée de vaccination de masse des chiens constitue l'intervention la plus efficace pour réduire durablement la transmission de la rage.

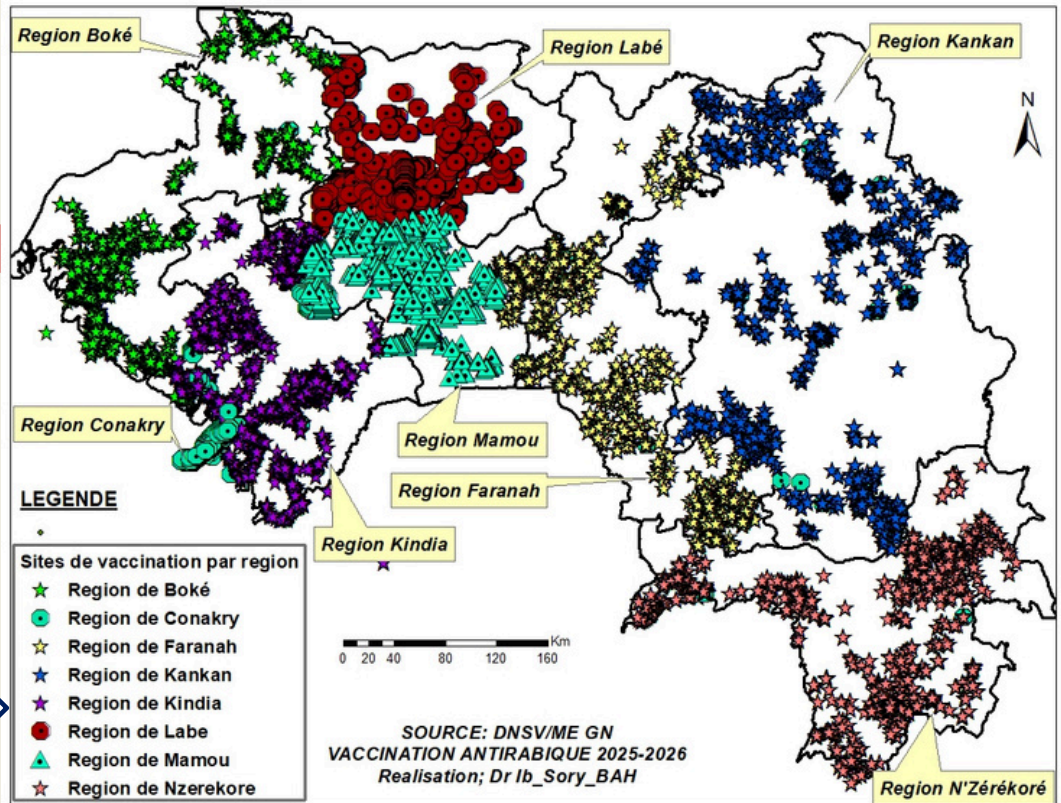
La réussite de cette campagne témoigne de l'engagement du Gouvernement guinéen, à travers le Ministère de l'Élevage et des Productions Animales, ainsi que de l'appui précieux des partenaires techniques et financiers et de la mobilisation des services vétérinaires et des communautés.

Ces efforts contribuent à rapprocher progressivement la Guinée de l'objectif mondial d'élimination de la rage transmise par les chiens d'ici 2030

Résultats (1/12)

	Valeur
Doses distribuées	301 734
Doses administrées	300 150
Doses perdues	614
Doses restantes	970

Fig 1: Carte de distribution des doses administrées en Guinée du 26/11/2025 au 21/02/2026



Résultats (3/12)

Région de Boké

Doses reçues: 25 070

Doses administrées: 24 972

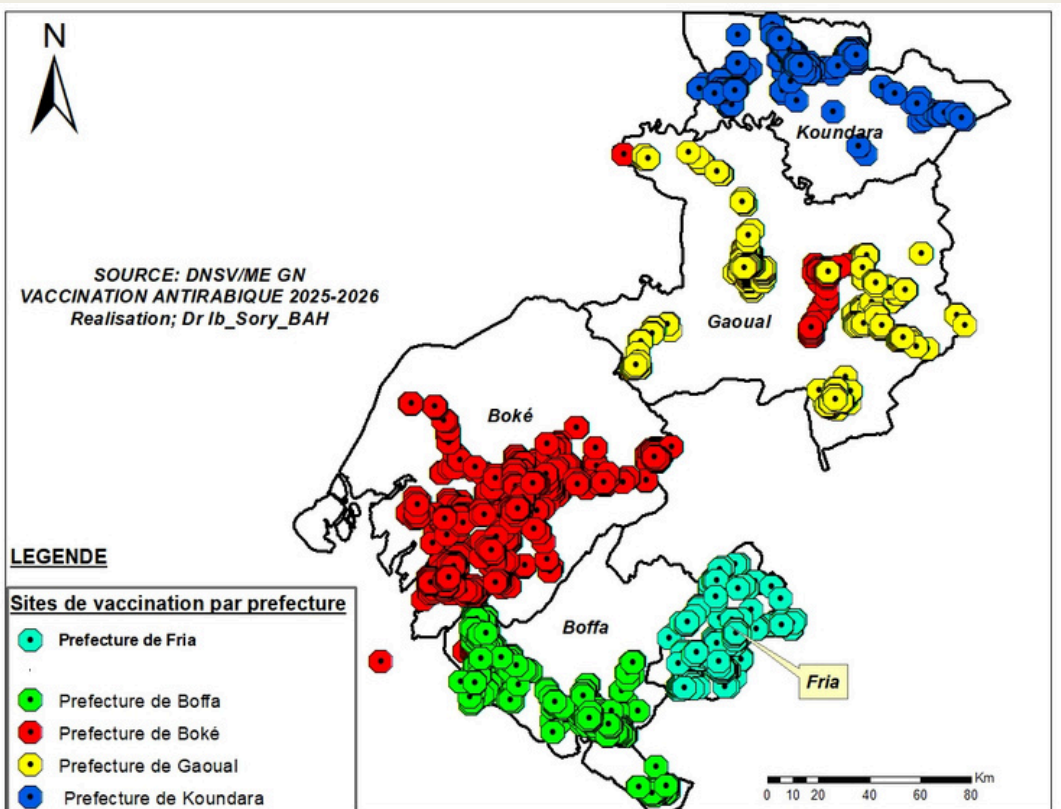
Taux d'utilisation: 99,61 %

Doses restantes: 0

Doses Perdues: 98

Nbre A. vaccinateurs: 27

Fig 3: Carte de distribution des doses administrées dans la région de Boké du 19 janvier au 21 février 2026



Résultats (5/12)

Région de Mamou

Doses reçues: 26 620

Doses administrées: 26 459

Taux d'utilisation: 99,40 %,

Doses restantes: 40

Doses Perdues: 120

Nbre A. vaccinateurs: 27

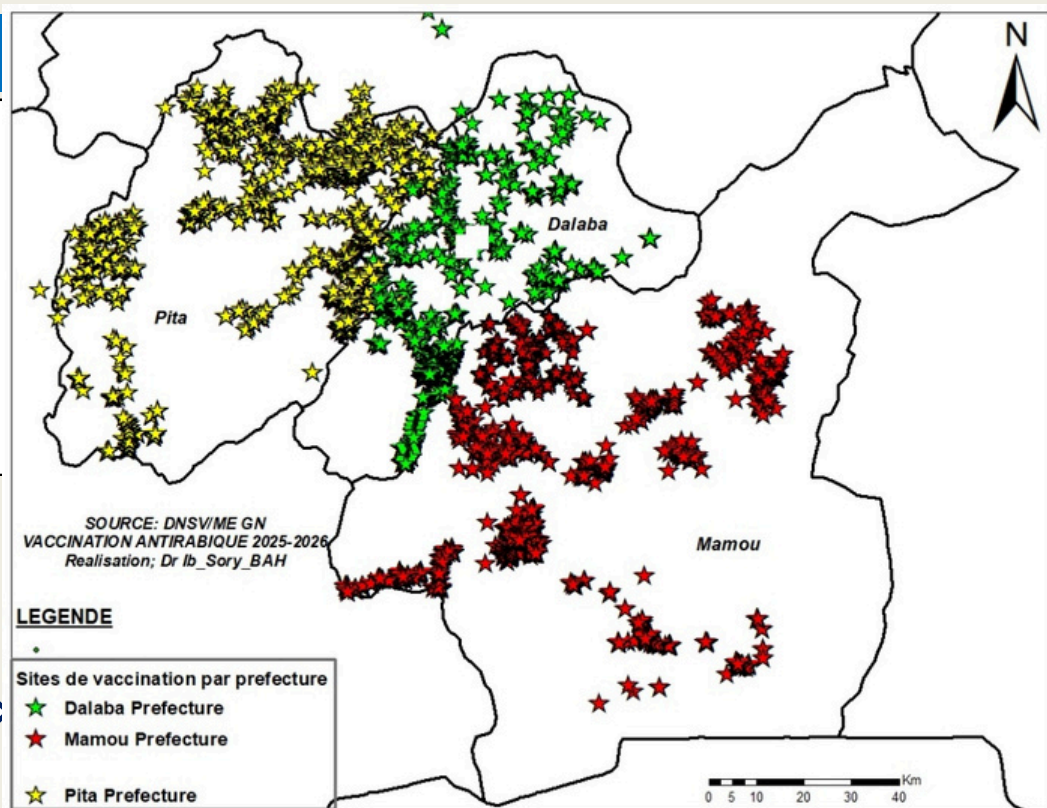


Fig 5: Carte de distribution des doses administrées dans la région de Mamou du 19 janvier au 21 février 2026

Résultats (7/12)

Région de Faranah

Doses reçues: 26 500

Doses administrées: 26 464

Taux d'utilisation: 99,86 %,

Doses restantes: 0

Doses Perdues: 36

Nbre A. vaccinateurs: 16

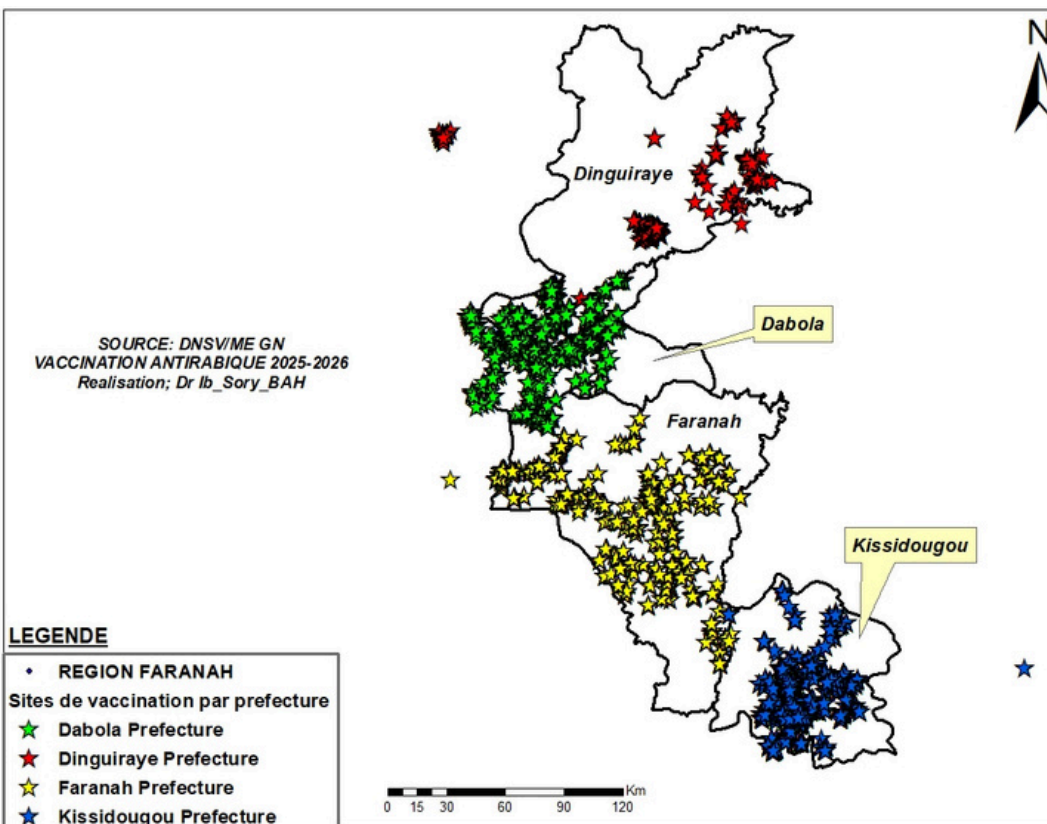


Fig 7: Carte de distribution des doses administrées dans la région de Faranah du 19 janvier au 21 février 2026

Résultats (9/12)

Région de N'Zérékoré

Doses reçues: 37 000

Doses administrées: 36 769

Taux d'utilisation: 99,38 %,

Doses restantes: 20

Doses Perdues: 221

Nbre A. vaccinateurs: 35

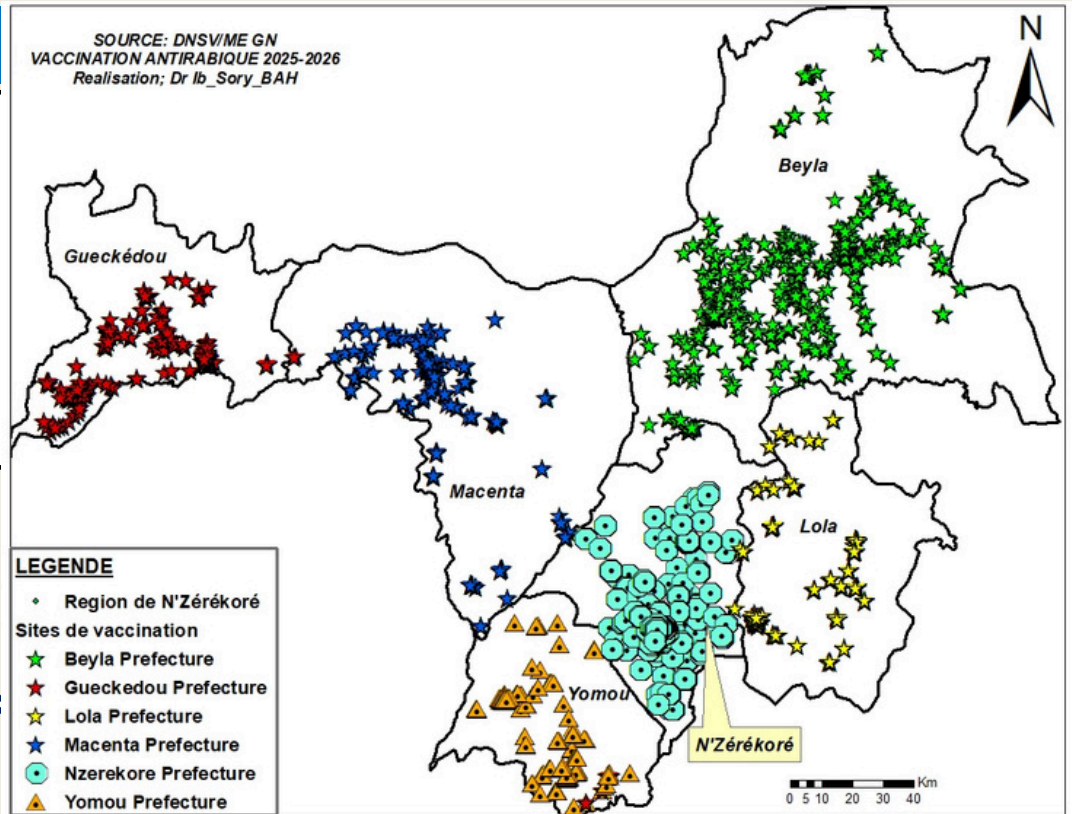


Fig 9: Carte de distribution des doses administrées dans la région de N'Zérékoré du 10 au 21 février 2026

Résultats (2/12)

Région de Conakry

Doses reçues: 85 664

Doses administrées: 85 644,

Taux d'utilisation: 99,98 %,

Doses restantes: 20

Doses Perdues: 0

Nbre A. vaccinateurs: 34

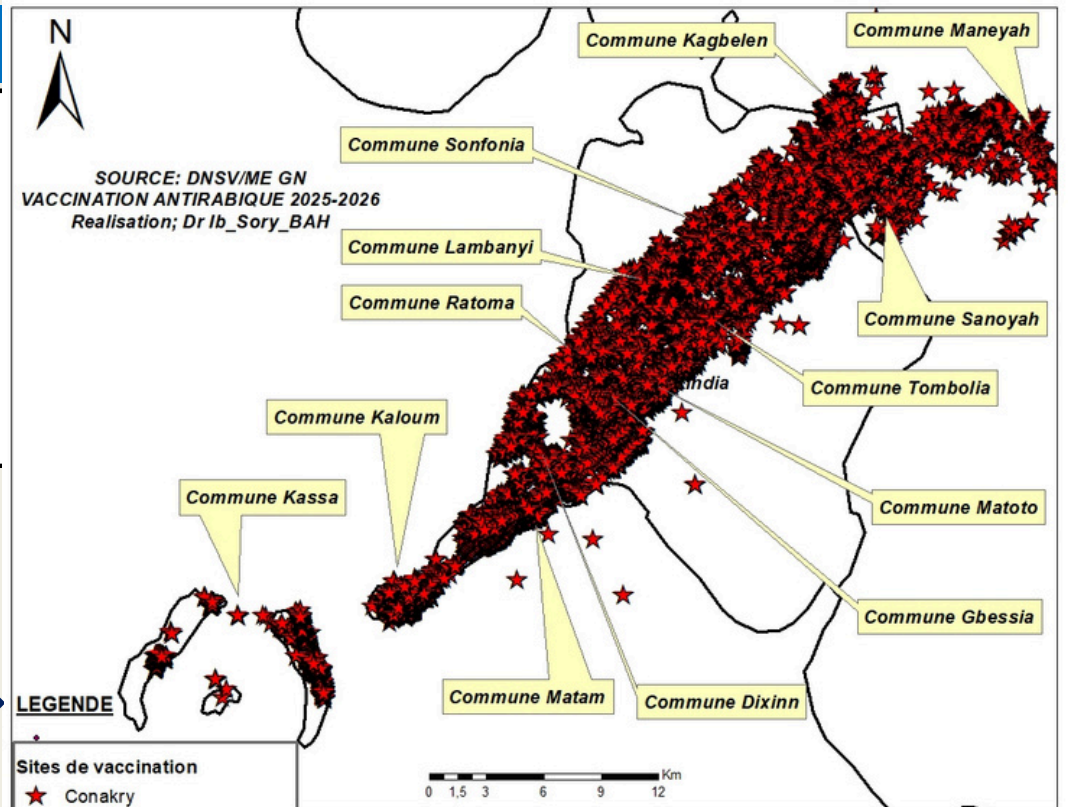


Fig 2: Carte de distribution des doses administrées à Conakry du 26/11/2025 au 21/02/2026

Résultats (4/12)

Région de Kindia

Doses reçues: 39 900

Doses administrées: 39 890

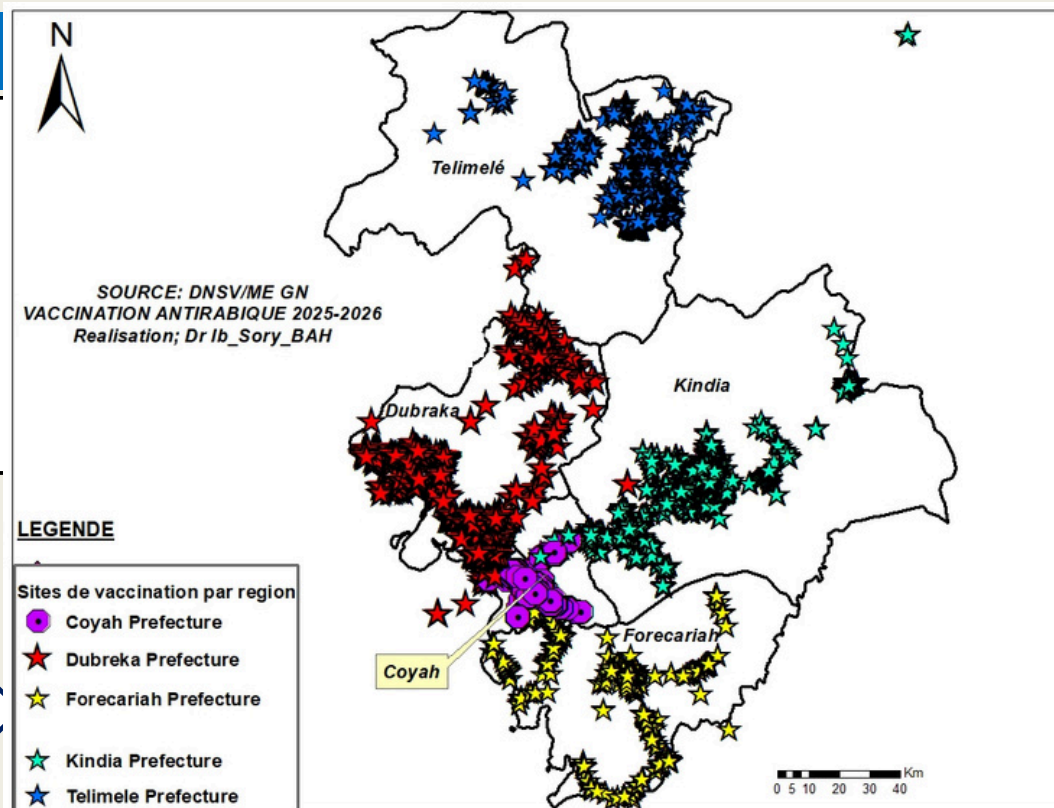
Taux d'utilisation: 99,97 %,

Doses restantes: 0

Doses Perdues: 10

Nbre A. vaccinateurs: 34

Fig 4: Carte de distribution des doses administrées dans la région de Kindia du 19 janvier au 21 février 2026



Résultats (6/12)

Région de Labé

Doses reçues: 27 280

Doses administrées: 26 930

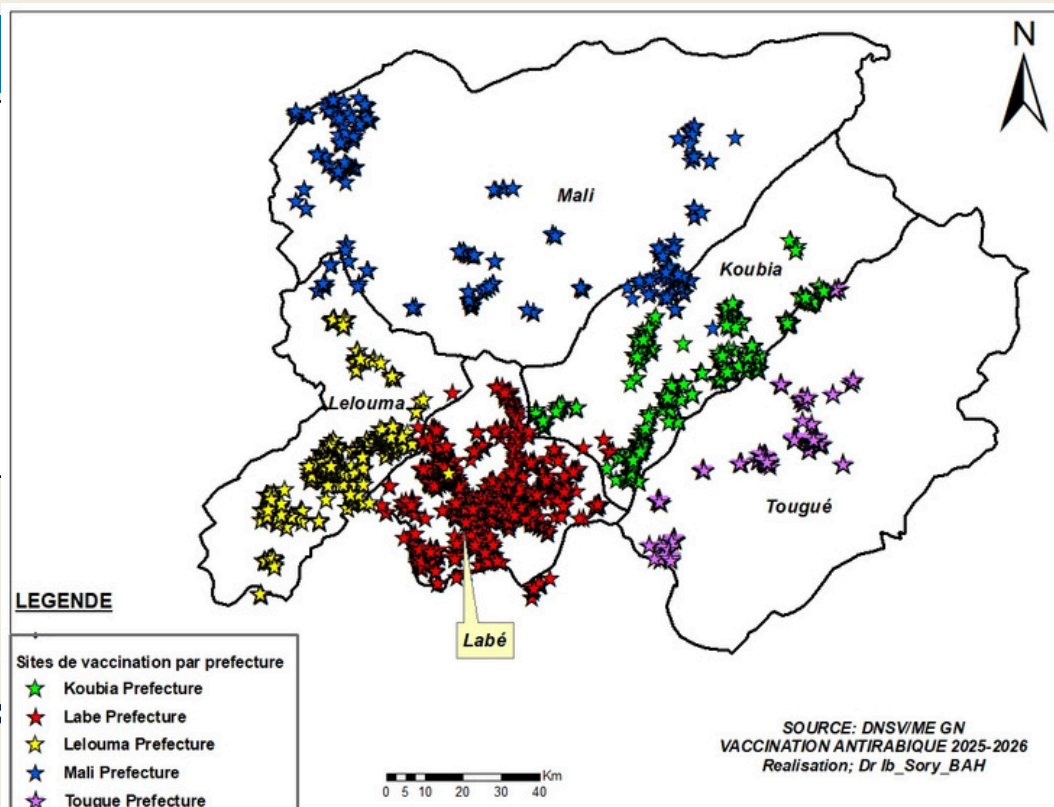
Taux d'utilisation: 98,72 %,

Doses restantes: 350

Doses Perdues: 0

Nbre A. vaccinateurs: 25

Fig 6: Carte de distribution des doses administrées dans la région de Labé du 19 janvier au 21 février 2026



Résultats (8/12)

Région de Kankan

Doses reçues: 33 700

Doses administrées: 33 022

Taux d'utilisation: 97,99 %,

Doses restantes: 540

Doses Perdues: 138

Nbre A. vaccinateurs: 36

Fig 8: Carte de distribution des doses administrées dans la région de Kankan du 19 janvier au 21 février 2026

